

MĚSTSKÝ ÚŘAD LITOMYŠL
odbor místního a silničního hospodářství

Bří Šťastných 1000
570 20 Litomyšl

Tel.: 461 653 333
Fax: 461 612 218

Č.j.: MěÚ Litomyšl 084195/2021

Sp. zn.: SZ MěÚ Litomyšl 084195/2021

Oprávněná úřední osoba: Mgr. Rostislav Šimon

E-mail: rostislav.simon@litomysl.cz

Tel.: 461 653 362

Datum: 2021-11-25

VEŘEJNÁ VYHLÁŠKA
- oznámení opatření obecné povahy -
Stanovení přechodné úpravy provozu na pozemních komunikacích

Odbor místního a silničního hospodářství Městského úřadu Litomyšl, jako věcně a místně příslušný obecní úřad podle 77 odst. 1 písm. c) a § 124 odst. 6 zákona č. 361/2000 Sb., o provozu na pozemních komunikacích a o změnách některých zákonů, ve znění pozdějších předpisů (dále jen „zákon o silničním provozu“), po posouzení žádosti, kterou dne 19.11.2021 podala společnost DS DELTA s.r.o., IČ: 275 21 907, Lubná 183, 569 63 Lubná (dále jen „žadatel“), po jejím projednání dle § 77 odst. 3 zákona o silničním provozu s Dopravním inspektorátem Krajského ředitelství policie Pardubického kraje, Územního odboru Svitavy, Purkyňova 1907/2, 568 14 Svitavy – souhlasné stanovisko č.j. KRPE-90674-1/ČJ-2021-170906 ze dne 24.11.2021, v souladu s vyhláškou č. 294/2015 Sb., kterou se provádějí pravidla provozu na pozemních komunikacích, ve znění pozdějších předpisů, v návaznosti na ustanovení §171 a 173 zákona č. 500/2004 Sb., správní řád, ve znění pozdějších předpisů (dále jen „správní řád“), vydává podle § 77 odst. 5 zákona o silničním provozu toto opatření obecné povahy a

s t a n o v í

žadateli přechodnou úpravu provozu na pozemních komunikacích, která spočívá v dočasném umístění přenosného dopravního značení na místních komunikacích obcí ve správním obvodu MěÚ Litomyšl, během provádění stavebních prací, oprav a údržby komunikací.

Pro přechodnou úpravu provozu stanoví tyto podmínky:

1. Platnost stanovení: **od 01.01.2022 do 31.12.2022.**
2. Dopravní značení bude provedeno přesně dle níže uvedených podmínek a schémat, která tvoří nedílnou přílohu tohoto stanovení přechodné úpravy provozu na pozemních komunikacích, a to odbornou firmou.
3. Budou splněny následující podmínky stanoviska Dopravního inspektorátu KrŘ policie ČR, ÚO Svitavy č.j. KRPE-90674-1/ČJ-2021-170906 ze dne 24.11.2021:
 - a. Přenosné dopravní značení bude vždy umístěno přesně dle jednoho z příložených schémat TP66.
 - b. Ze strany zhotovitele během provádění prací nesmí dojít k ohrožení BESIP a bude dbáno o neporušenost a úplnost dopravního značení.
 - c. V případě rozporu přechodné úpravy provozu se stávající místní úpravou, bude stávající dopravní značení zakryto nebo přeškrtnuto dle TP 66.
 - d. Za snížené viditelnosti bude řádně osvětlena (dle TP 66) každá překážka v sil. provozu, to platí i pro vozidla stojící na krajnici nebo pracovní místo a jiné překážky na pozemní komunikaci.
 - e. Při neúplném označování přechodným dopravním značením a nesplnění podmínek bude Policií ČR, DI Svitavy každá další akce posuzována zvlášť.
 - f. Dopravní značky a dopravní zařízení musí být pro účastníky provozu viditelné z dostatečné vzdálenosti, mimo obec ze vzdálenosti 100 m a v obci nejméně 50 m a nesmí zasahovat do průjezdního profilu komunikace.

Č.j.: MěÚ Litomyšl 084195/2021

- g. Přenosné dopravní značky musí být vždy v reflexním provedení. Dopravní značení musí být provedeno v souladu s vyhláškou MDS č. 294/2015 Sb., kterou se provádějí pravidla silničního provozu na pozemních komunikacích, úprava a řízení provozu na pozemních komunikacích. Budou dodrženy rozměry a provedení dle ČSN EN 12899-1 Stálé svíslé dopravní značení. Spodní okraj přenosné dopravní značky bude min. 0,6 m nad silnicí. Jako závazná slouží publikace "Zásady pro označování pracovních míst na pozemních komunikacích", která byla schválena Ministerstvem dopravy pod č.j. 21/2015-120-TN/1 ze dne 12.3.2015.
- h. Svíslé přenosné dopravní značky musí být upevněny na kovových červenobíle pruhovaných sloupcích dle TP 66. Červené a bílé pruhy mají šířku 100 - 200 mm a musí být osazeny s dostatečnou stabilitou proti povětrnostním podmínkám.
4. Každé využití přenosného dopravního značení dle tohoto stanovení je žadatel povinen předem oznámit správnímu orgánu. Označování míst zvláštního užívání komunikací dle tohoto stanovení je možné pouze za předpokladu vydání příslušného povolení zdejším silničním správním úřadem.
5. Ve smyslu § 78 odst. 3 zákona o silničním provozu se k zajištění bezpečnosti a plynulosti silničního provozu povoluje užívání přenosných dopravních značek jen po dobu nezbytně nutnou, vždy po dokončení prací bude přenosné dopravní značení neprodleně odstraněno a provoz plně obnoven.
6. Dočasnou úpravu dopravního značení si zajistí žadatel, za splnění podmínek tohoto stanovení a provedení úpravy odpovídá: **DS DELTA s.r.o., IČ: 275 21 907, Lubná 183, 569 63 Lubná - Pavel Šprojcar, tel. 608 971 605.**

MěÚ Litomyšl, odbor místního a silničního hospodářství, si vyhrazuje právo toto stanovení zrušit nebo doplnit, bude-li to veřejný zájem vyžadovat nebo v případě zjištění nedostatků.

Odůvodnění:

Toto opatření obecné povahy bylo vydáno na základě žádosti žadatele, který dne 19.11.2021 podal k odboru místního a silničního hospodářství Městského úřadu Litomyšl žádost o stanovení přechodné úpravy provozu na pozemních komunikacích, která spočívá v dočasném umístění přenosného dopravního značení na místních komunikacích obcí ve správním obvodu MěÚ Litomyšl, během provádění stavebních prací, oprav a údržby komunikací.

Správní orgán spolu se žádostí obdržel schémata, roz umístění dopravního značení bylo projednáno i s dotčeným orgánem Policie ČR dle § 77 odst. 2 písm. b) zákona o silničním provozu – souhlasné stanovisko Dopravního inspektorátu KrŘ policie Pk, Územního odboru Svitavy, č.j. KRPE-90674-1/ČJ-2021-170906 ze dne 24.11.2021. Z uvedených podkladů správní orgán vycházel při svém rozhodování a stanovení podmínek tohoto stanovení.

Správní orgán po posouzení žádosti a všech podkladů došel k závěru, že při dodržení stanovených podmínek nebude mít uvedená přechodná úprava provozu negativní vliv na bezpečnost silničního provozu na dotčených pozemních komunikacích a v návaznosti na stávající trvalé dopravní značení vytvoří ucelený systém řízení silničního provozu, a proto ji stanovil v rozsahu a způsobem uvedeným ve výroku tohoto opatření obecné povahy.

Poučení:

Opatření obecné povahy se oznamuje veřejnou vyhláškou a nabývá účinnosti pátým dnem po vyvěšení. V souladu s § 77 odst. 5 zákona o silničním provozu nedoručuje příslušný správní úřad návrh opatření obecné povahy a nevyzývá dotčené osoby k podávání připomínek nebo námitek. Proti opatření obecné povahy nelze podat opravný prostředek.

- Otisk úředního razítka -

Mgr. Rostislav Šimon v. r.
referent odboru místního
a silničního hospodářství

Č.j.: MěÚ Litomyšl 084195/2021

Rozdělovník:

Účastník řízení:

- DS DELTA s.r.o., IČ: 275 21 907, Lubná 183, 569 63 Lubná (žadatel)

Dotčený orgán:

- KrŘ policie Pardubického kraje, Územní odbor Svitavy, Dopravní inspektorát, Purkyňova 1907/2, 568 14 Svitavy

Na vědomí:

- Obec Benátky, IČ: 002 76 375, Benátky 19, 570 01 Benátky
- Obec Bohuňovice, IČ: 002 76 421, Bohuňovice 13, 570 01 Bohuňovice
- Obec Budislav, IČ: 002 76 511, Budislav 64, 569 65 Budislav
- Obec Cerekvice nad Loučnou, IČ: 002 76 537, Cerekvice nad Loučnou 132, 569 53 Cerekvice nad Loučnou
- Obec Čistá, IČ: 002 76 545, Čistá 376, 569 56 Čistá u Litomyšle
- Obec Desná, IČ: 005 79 483, Desná 100, 570 01 Desná
- Obec Dolní Újezd, IČ: 002 76 596, Dolní Újezd 281, 569 61 Dolní Újezd
- Obec Horky, IČ: 005 79 513, Horky 55, 570 01 Horky
- Obec Horní Újezd, IČ: 005 79 521, Horní Újezd 1, 570 01 Horní Újezd
- Obec Chmelík, IČ: 005 79 548, Chmelík 76, 570 01 Chmelík
- Obec Chotovice, IČ: 002 76 715, Chotovice 62, 570 01 Chotovice
- Obec Chotěnov, IČ: 002 76 707, Chotěnov 23, 570 01 Chotěnov
- Obec Janov, IČ: 002 76 731, Janov 216, 569 55 Janov
- Obec Jarošov, IČ: 002 76 766, Jarošov 96, 569 66 Jarošov
- Obec Lubná, IČ: 002 76 952, Lubná 327, 569 63 Lubná
- Obec Makov, IČ: 002 76 961, Makov 113, 570 01 Makov
- Obec Morašice, IČ: 002 77 029, Morašice 96, 569 51 Morašice
- Obec Němčice, IČ: 002 79 277, Němčice 107, 561 18 Němčice
- Obec Nová Sídla, IČ: 005 79 581, Nová Sídla 78, 570 01 Nová Sídla
- Obec Nová Ves u Jarošova, IČ: 005 79 599, Nová Ves u Jarošova 41, 570 01 Nová Ves u Jarošova
- Obec Osík, IČ: 002 77 100, Osík 240, 569 67 Osík
- Obec Poříčí u Litomyšle, IČ: 005 79 611, Poříčí u Litomyšle 81, 570 01 Poříčí u Litomyšle
- Obec Příluka, IČ: 002 77 223, Příluka 80, 544 39 Příluka
- Obec Sebranice, IČ: 002 77 339, Sebranice 30, 569 62 Sebranice u Litomyšle
- Obec Sedliště, IČ: 002 77 347, Sedliště 46, 570 01 Sedliště
- Obec Sloupnice, IČ: 000 38 130, Horní Sloupnice 196, 565 53 Sloupnice
- Obec Strakov, IČ: 002 77 410, Strakov 3, 570 01 Strakov
- Obec Suchá Lhota, IČ: 002 77 436, Suchá Lhota 12, 570 01 Suchá Lhota
- Obec Trstěnice, IČ: 002 77 509, Trstěnice 238, 569 57 Trstěnice u Litomyšle
- Obec Tržek, IČ: 005 79 637, Tržek 21, 570 01 Tržek
- Obec Újezdec, IČ: 005 79 645, Újezdec 21, 570 01 Újezdec
- Obec Vidlatá Seč, IČ: 002 77 550, Vidlatá Seč 86, 570 01 Vidlatá Seč
- Obec Vlčkov, IČ: 002 79 714, Vlčkov 45, 560 02 Česká Třebová

K vyvěšení písemnosti na úřední desce:

- Městský úřad Litomyšl – odbor rozvoje a investic, oddělení majetkoprávní

Č.j.: MěÚ Litomyšl 084195/2021

Tato písemnost musí být vyvěšena po dobu 15 dnů na úřední desce a způsobem umožňujícím dálkový přístup. Po sejmutí musí být písemnost vrácena zpět na MěÚ Litomyšl, odbor místního a silničního hospodářství.

Vyvěšeno dne
25 -11- 2021

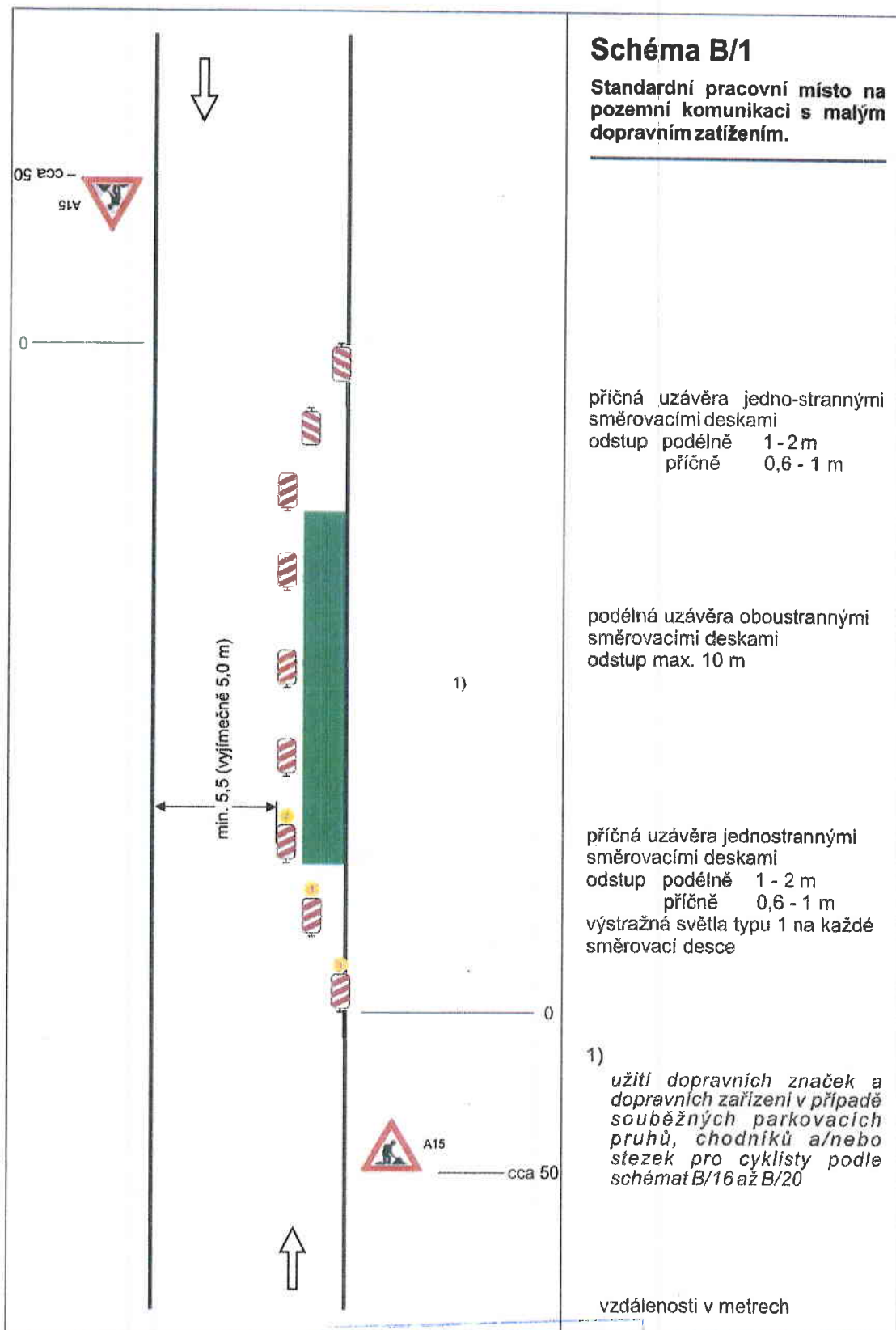
Sejmuto dne

obec
.....NOVA...SÍDLA.....
[Handwritten signature]

Razítko a podpis oprávněné úřední osoby potvrzující vyvěšení a sejmutí na úřední desce.

Příloha:

- Schémata dle TP 66 (10 stran A4)

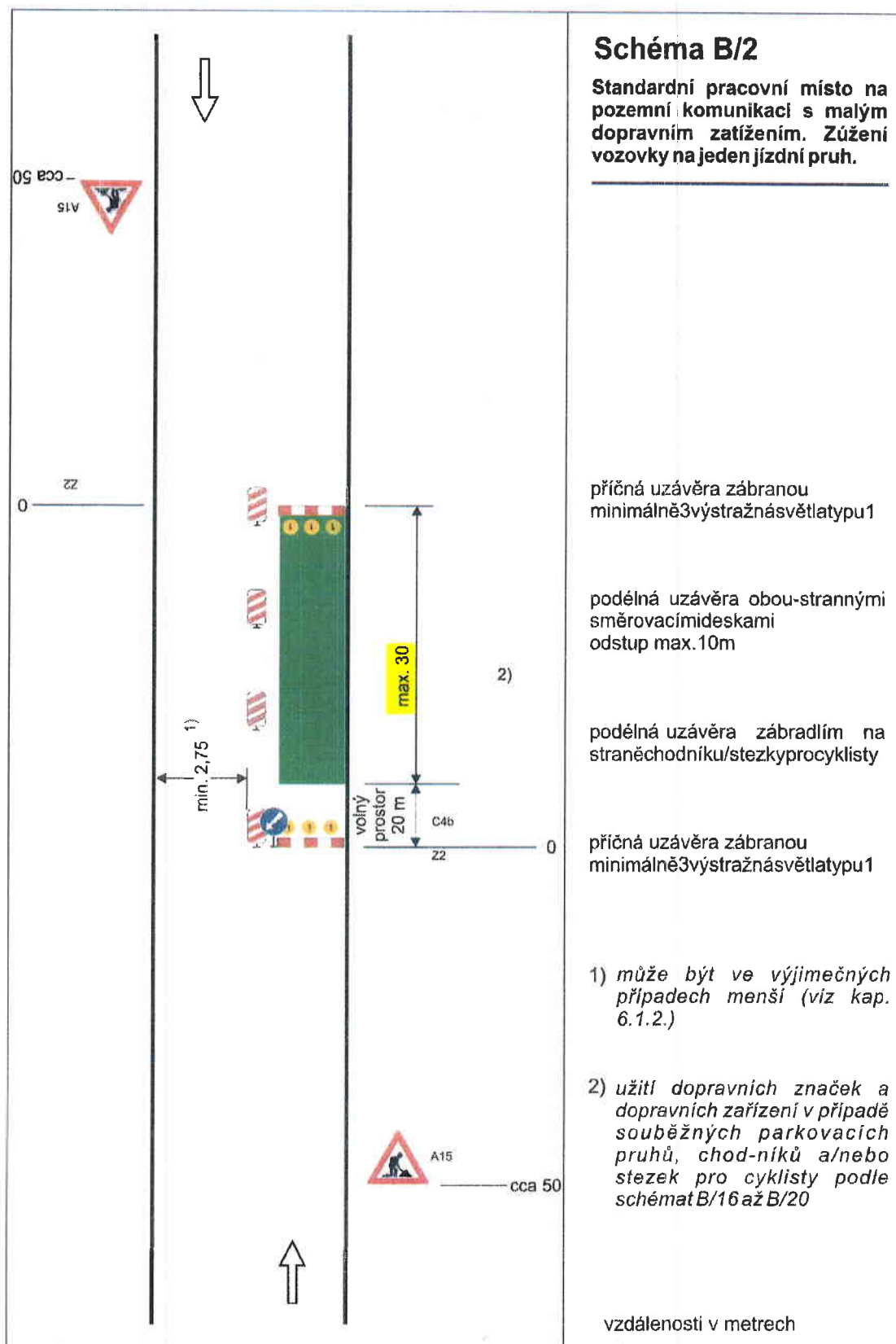


Městský úřad Litomyšl

Odbor místního a silničního hospodářství

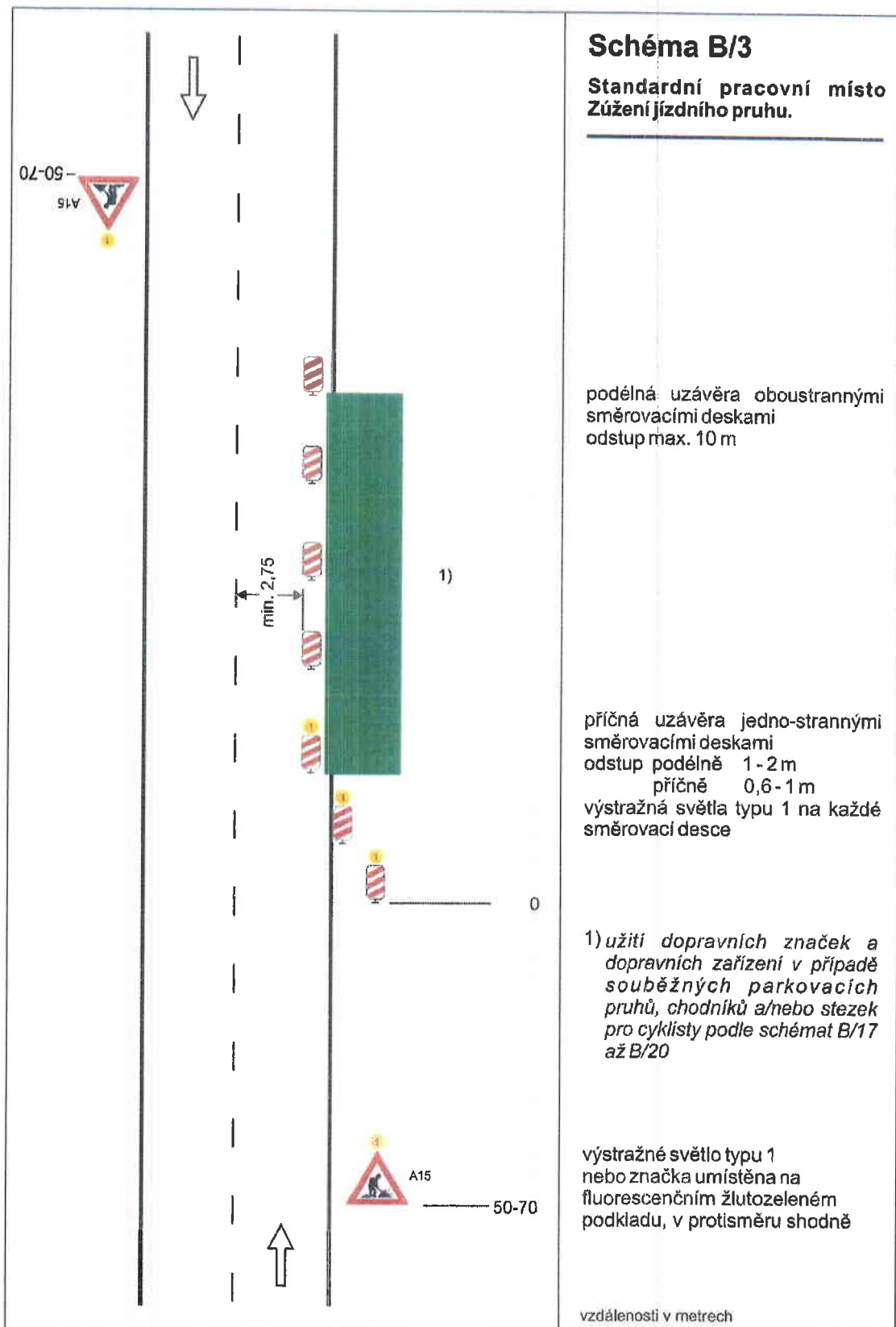
3

KčÚ Litomyšl 084/95/2021



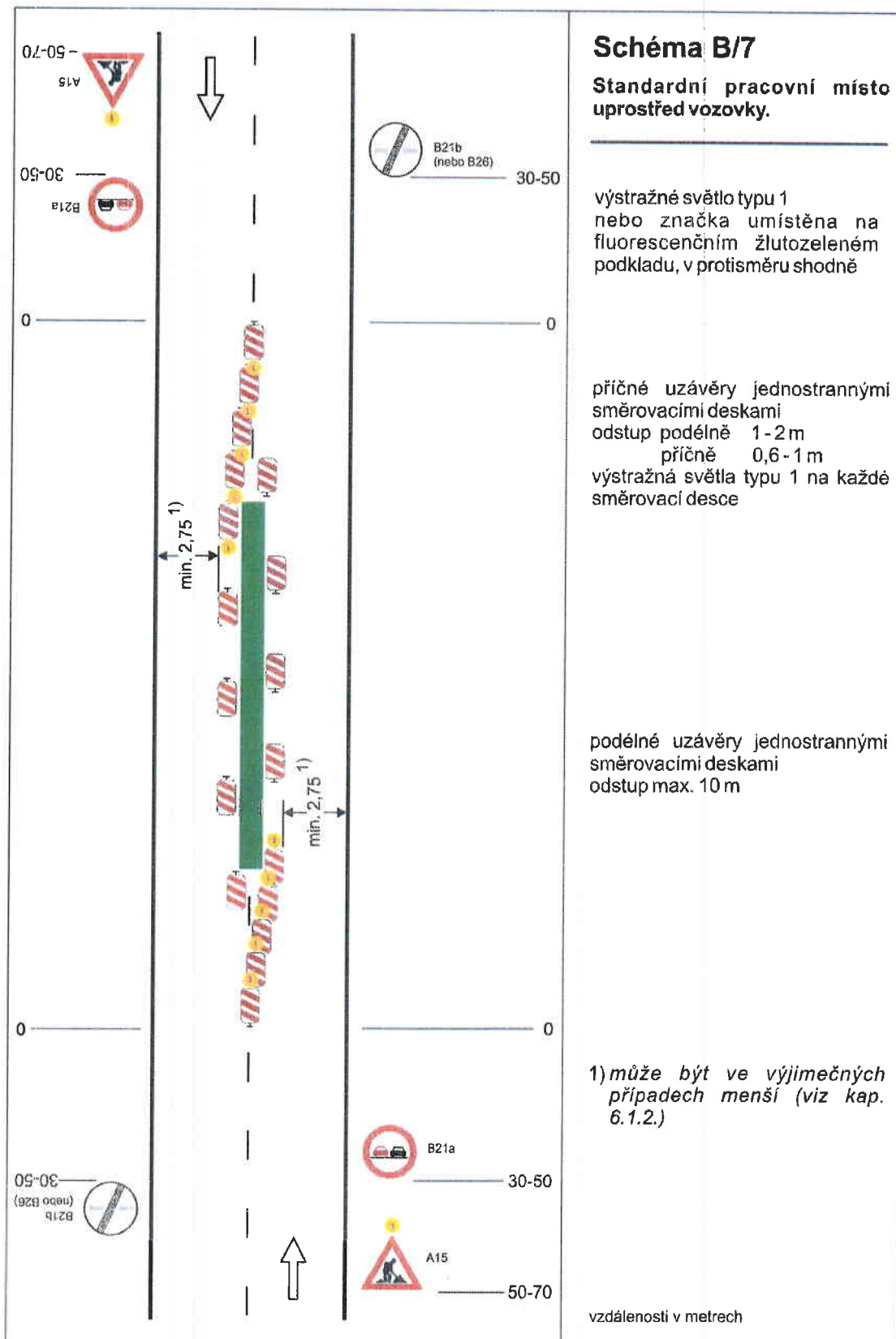
Městský úřad Litomyšl
 Odbor místního a silničního hospodářství

MAÚ Litomyšl 084195/2021



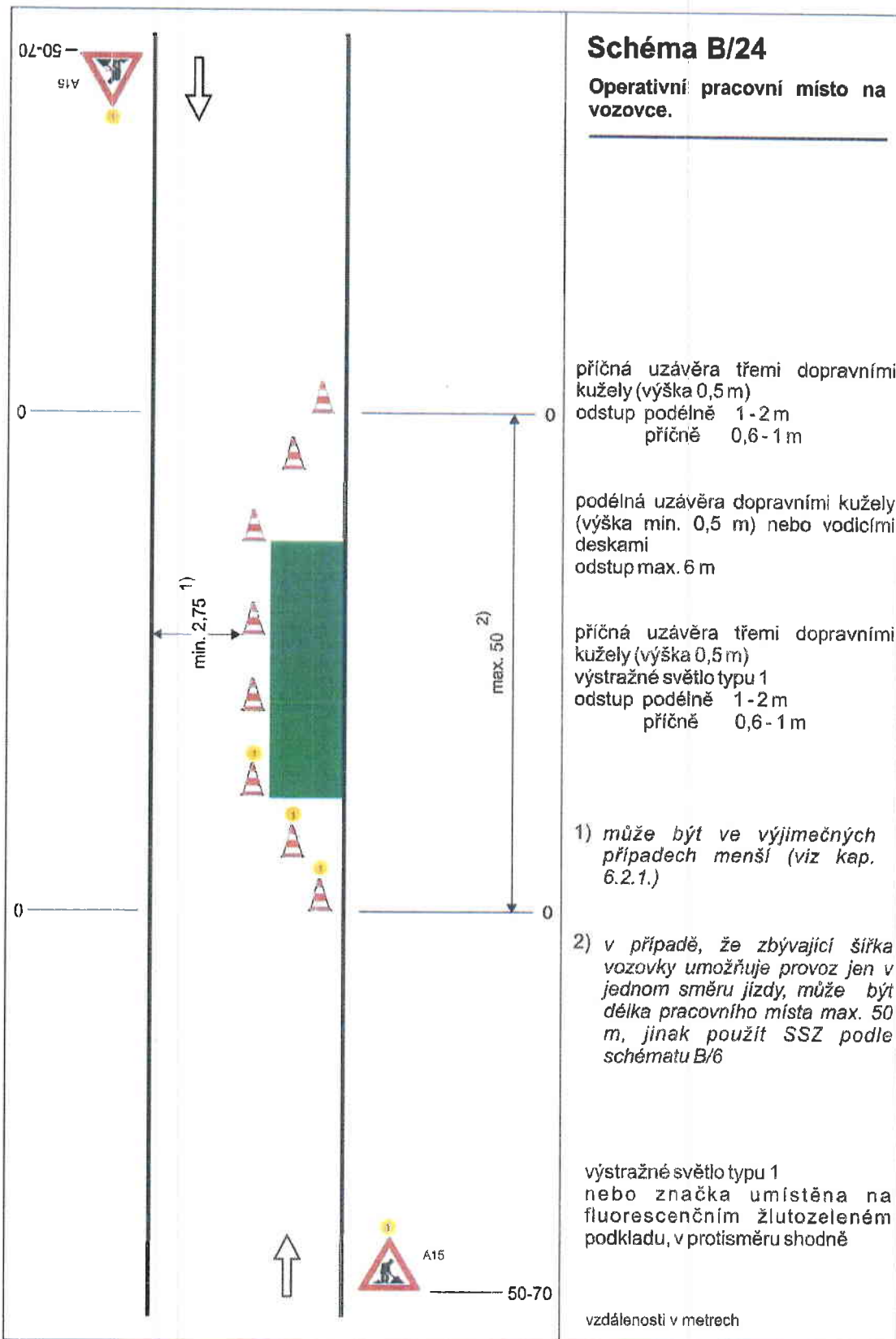
Městský úřad Litomyšl
Odbor místního a silničního
hospodářství

KčÚ Litomyšl 084195/2021



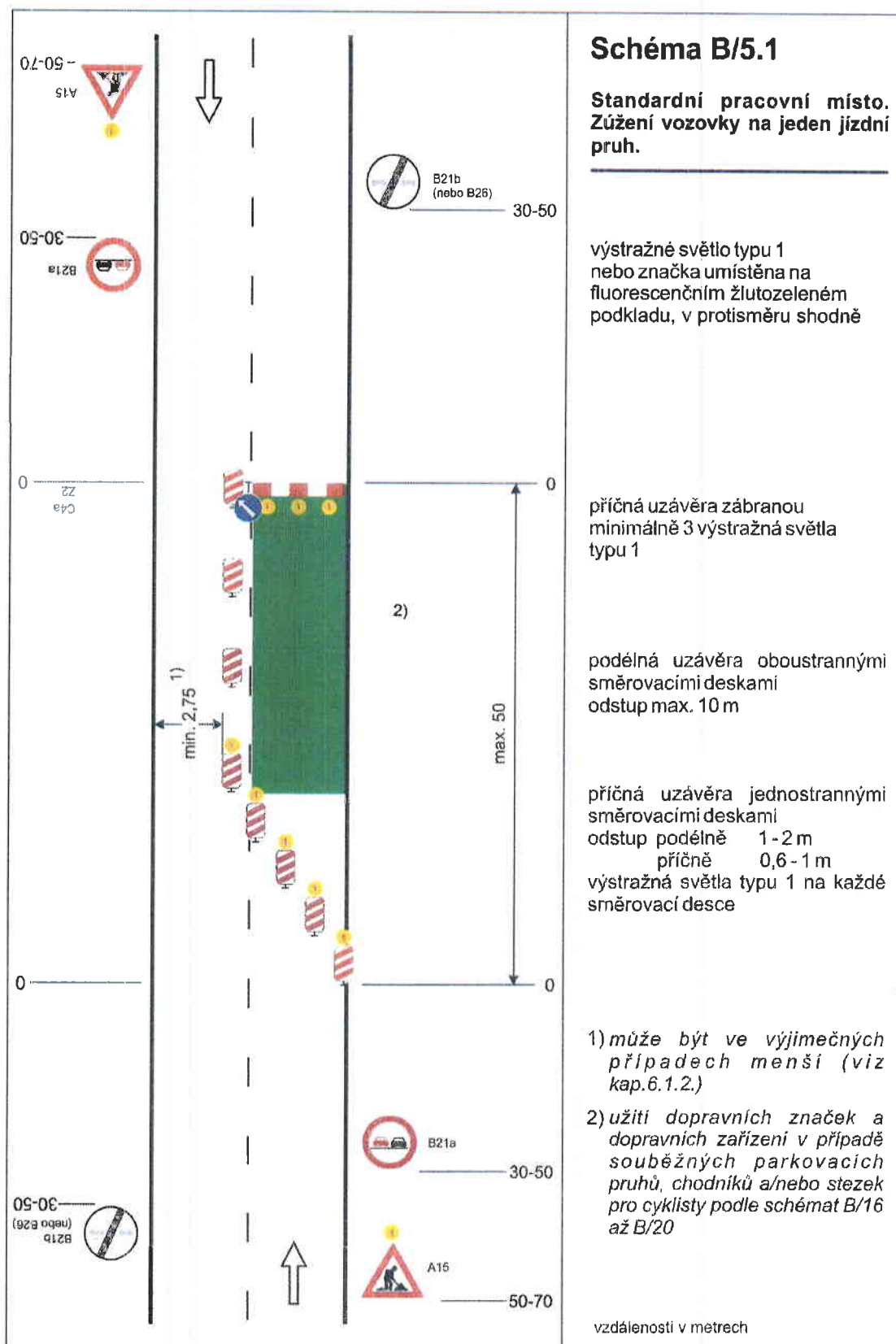
Městský úřad Litomyšl
 Odbor místního a silničního hospodářství

MÚ Litomyšl 084195/2021



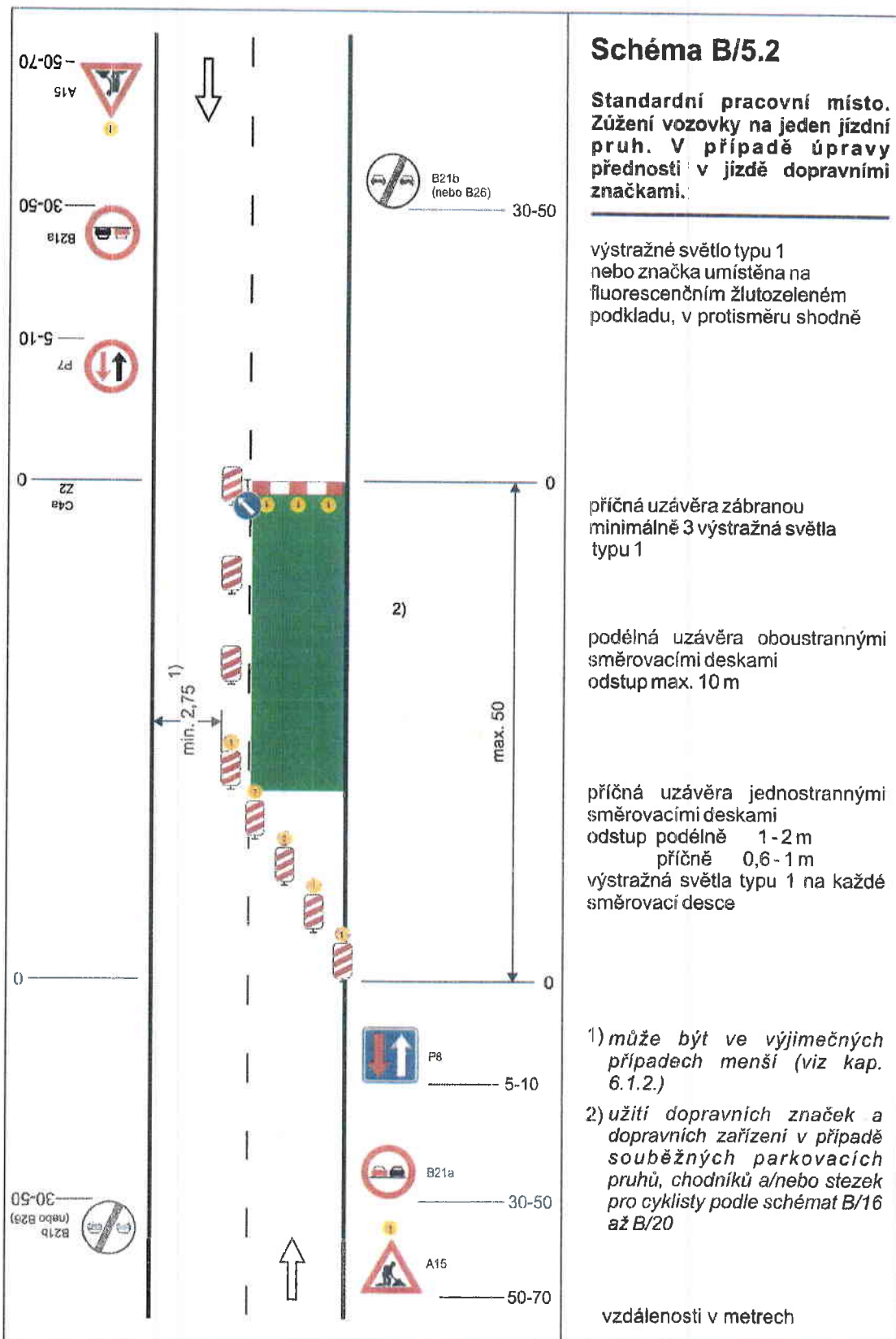
Městský úřad Litomyšl
 Odbor místního a silničního hospodářství

1200 Litomyšl 084 195 / 2001



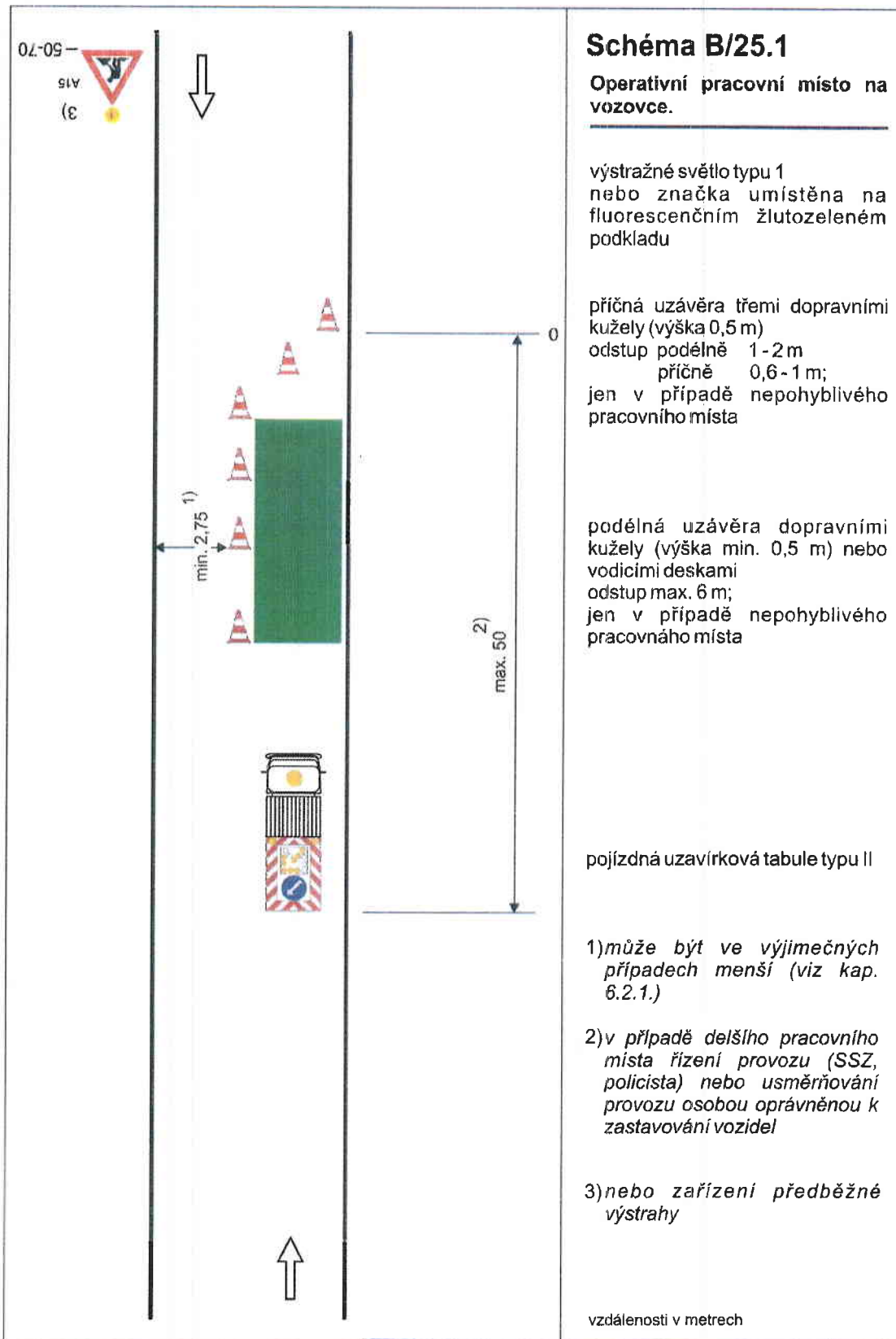
Městský úřad Litomyšl
Odbor místního a silničního
hospodářství

REÚ Litomyšl 084195/2021



Městský úřad Litomyšl
Odbor místního a silničního hospodářství

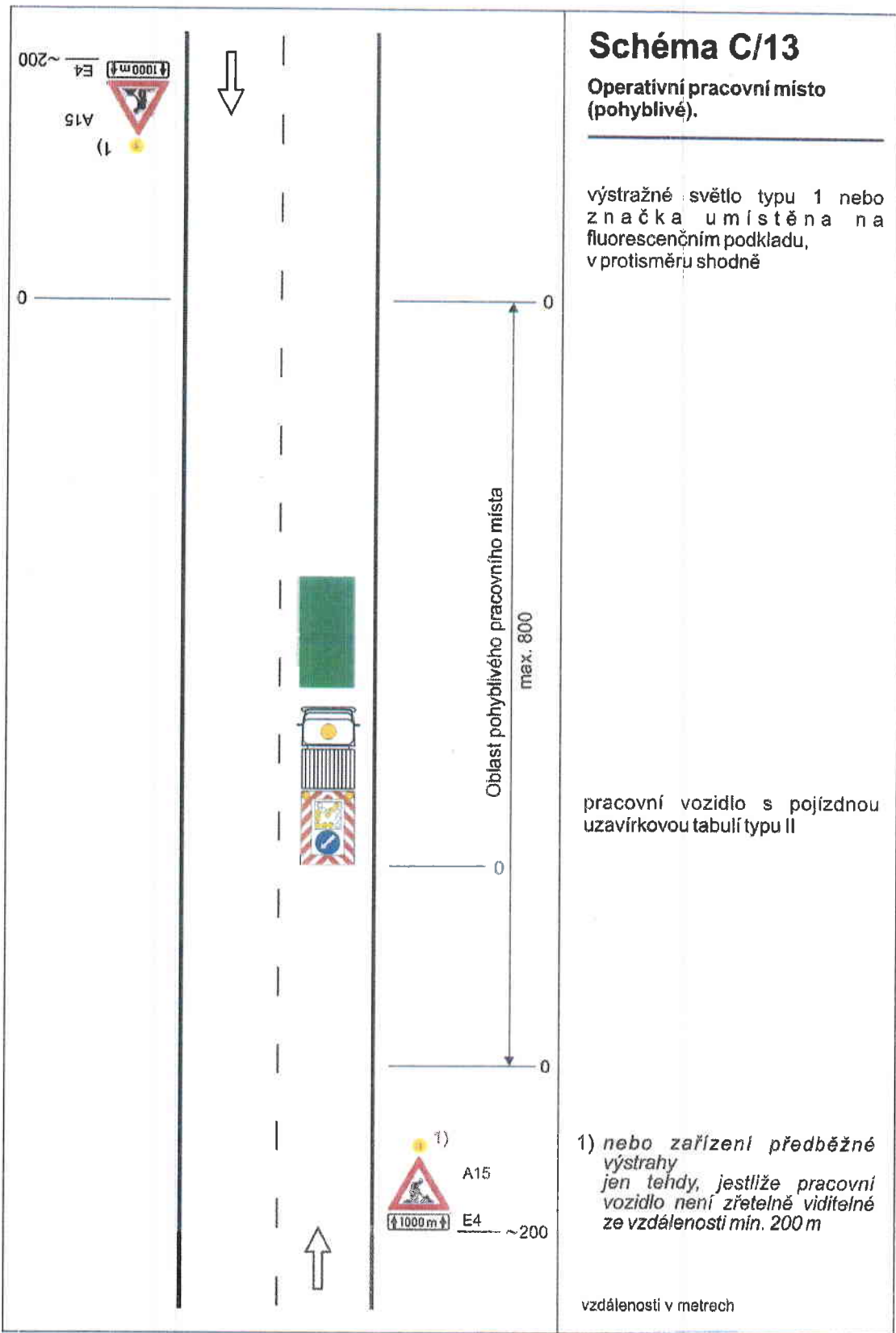
Kač Litomyšl 084195/2021



Městský úřad Litomyšl

Odbor místního a silničního hospodářství

KEÚ Litomyšl 084195/dokl



Městský úřad Litomyšl

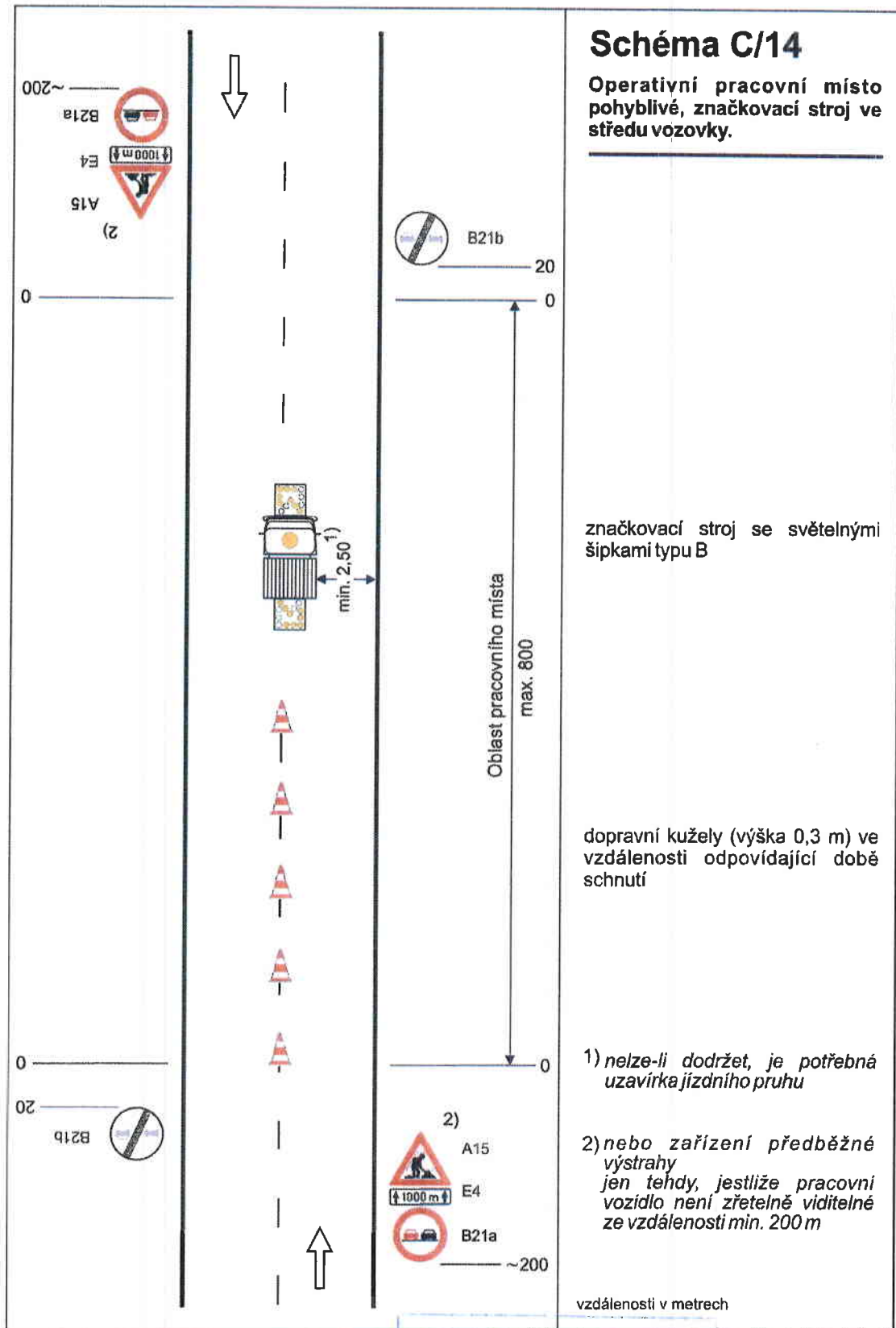
Odbor místního a silničního
hospodářství

3

MěÚ Litomyšl 084195/2021

Schéma C/14

Operativní pracovní místo
pohyblivé, značkovací stroj ve
středu vozovky.



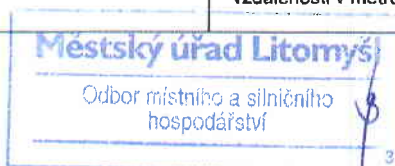
značkovací stroj se světelnými
šípkami typu B

dopravní kužely (výška 0,3 m) ve
vzdálenosti odpovídající době
sčnutí

1) nelze-li dodržet, je potřebná
uzavírka jízdního pruhu

2) nebo zařízení předběžné
výstrahy
jen tehdy, jestliže pracovní
vozidlo není zřetelně viditelné
ze vzdálenosti min. 200 m

vzdálenosti v metrech



Kač Litomyšl 084/95/2001